

L'installation électrique doit être conforme à la norme NFC 15-100

Sommaire

1. Branchement	2	6. Mémorisation des télécommandes	4
2. Installation du boîtier Rollixo	2	7. Effacement de toutes les télécommandes	5-6
3. Réglage des fins de course	3	8. Effacement de l'émetteur barre palpeuse	6
4. Branchement des éléments de sécurité	3	9. Guide de dépannage rapide	6-8
5. Mise en service et appairage de la barre palpeuse	3	10. Données techniques	8
5.1 Configuration avec aimant bas	3		
5.2 Configuration sans aimant bas	4		
5.3 Mémorisation de la barre palpeuse optique	4		

Préparation



1 personne

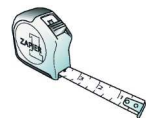
Visseuse



Perceuse



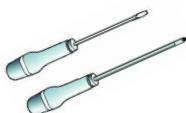
Mètre



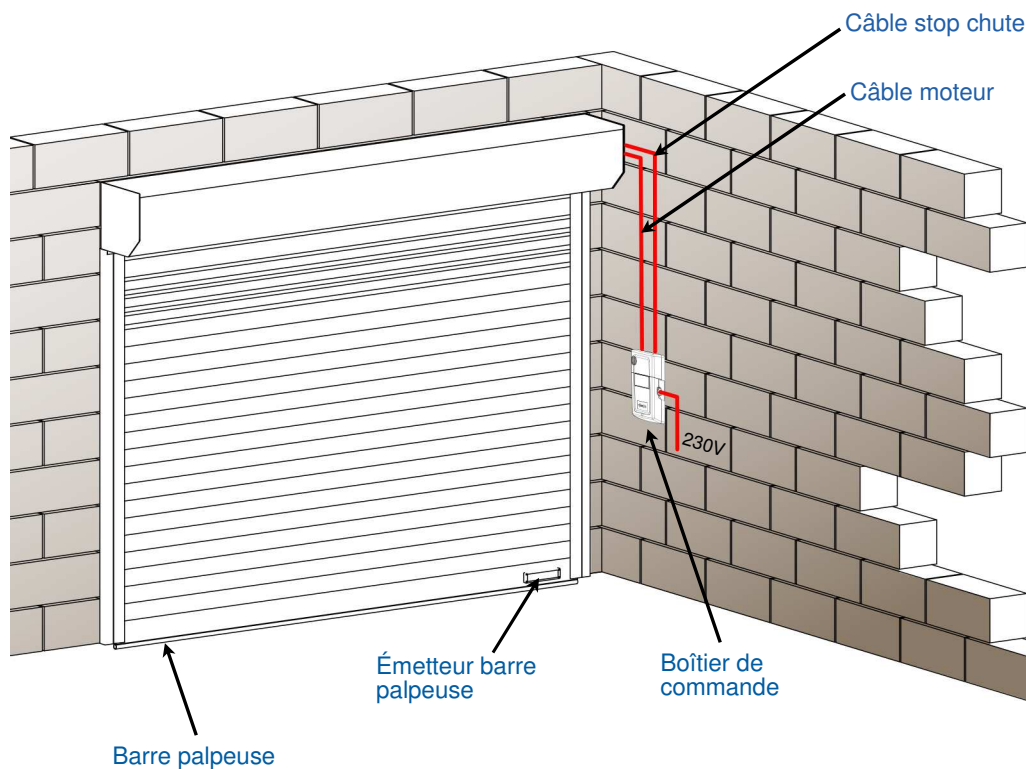
Multimètre



Tournevis



Lunette de protection



L'émetteur barre palpeuse et le boîtier de commande doivent être du même côté



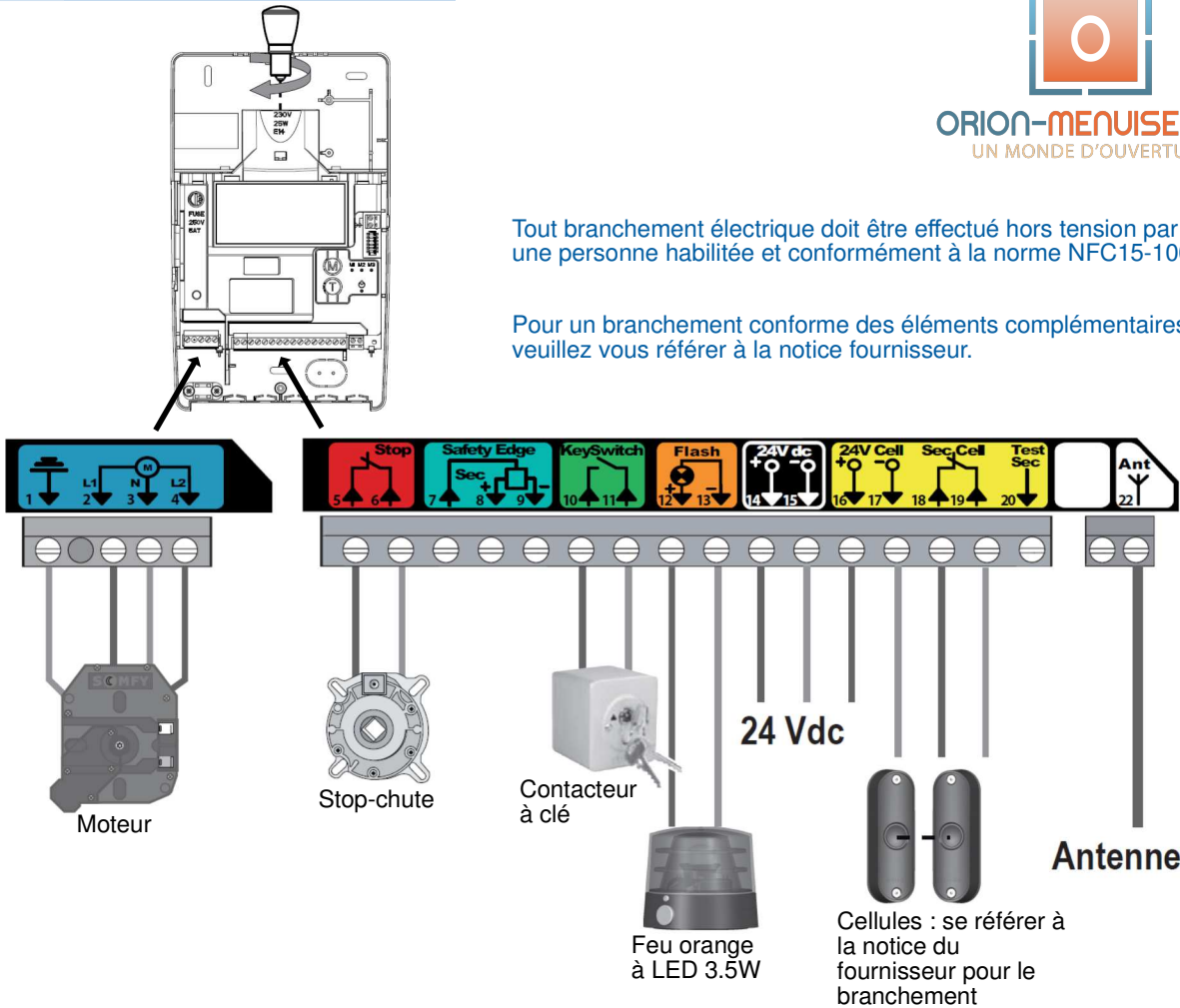
Lire attentivement la totalité de ces instructions avant de commencer la pose du produit. Se conformer aux étapes de montage indiquées. Le respect des consignes de sécurité et des mises en garde garantiront un fonctionnement correct et sûr de l'installation. Cette notice devra être transmise au propriétaire qui la conservera en cas d'utilisation ultérieure.



1 Branchement

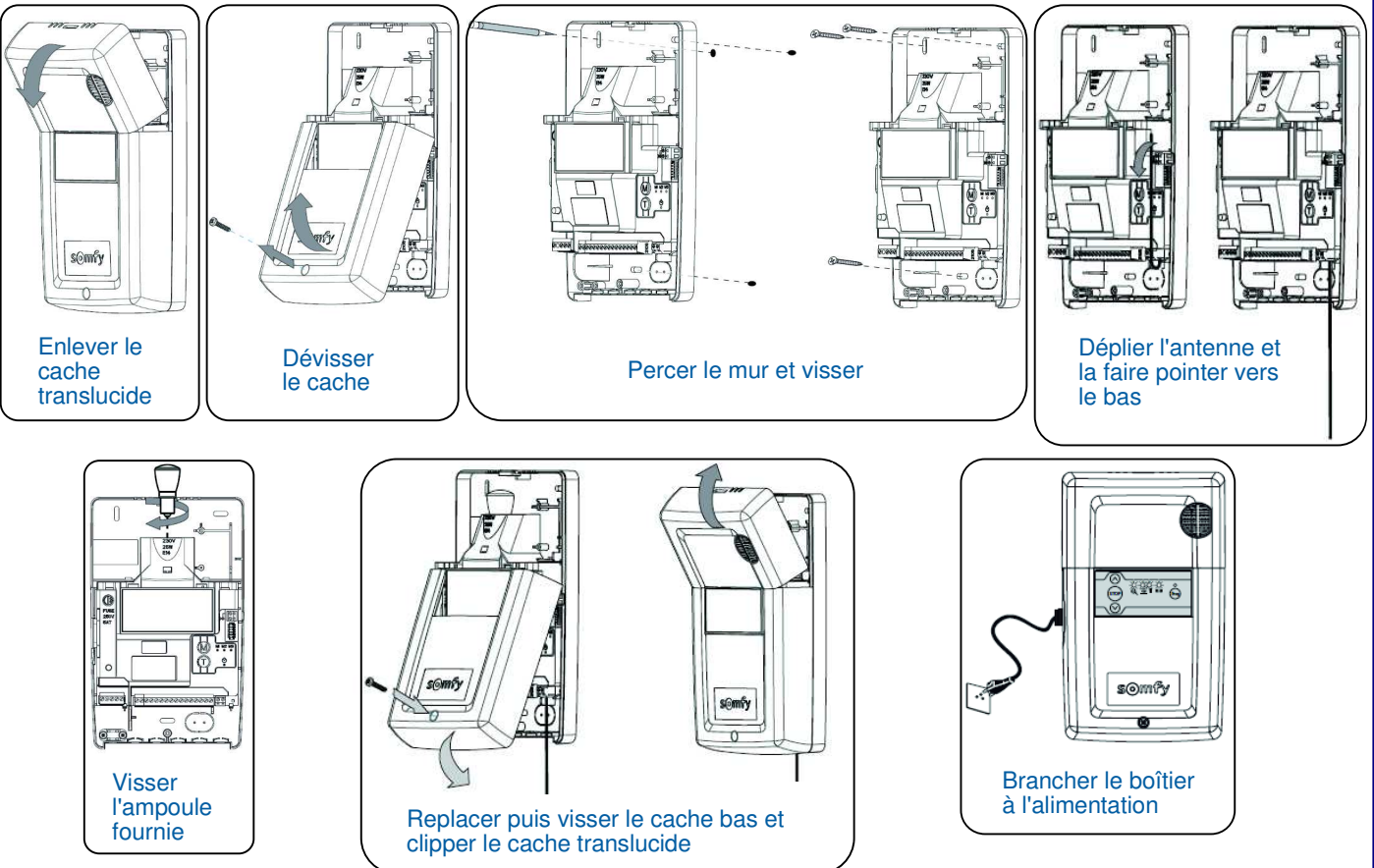
Tout branchement électrique doit être effectué hors tension par une personne habilitée et conformément à la norme NFC15-100.

Pour un branchement conforme des éléments complémentaires, veuillez vous référer à la notice fournisseur.



2 Installation du boîtier Rollixo

! Les vis de fixations ne sont pas fournies

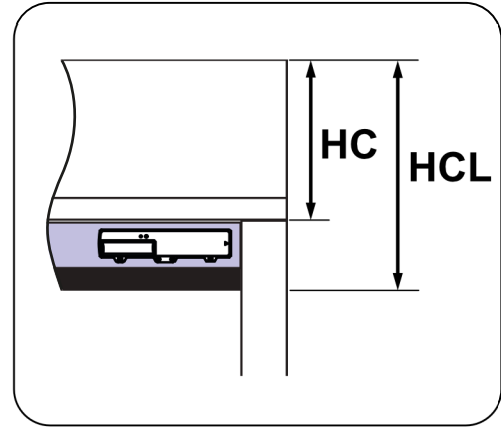
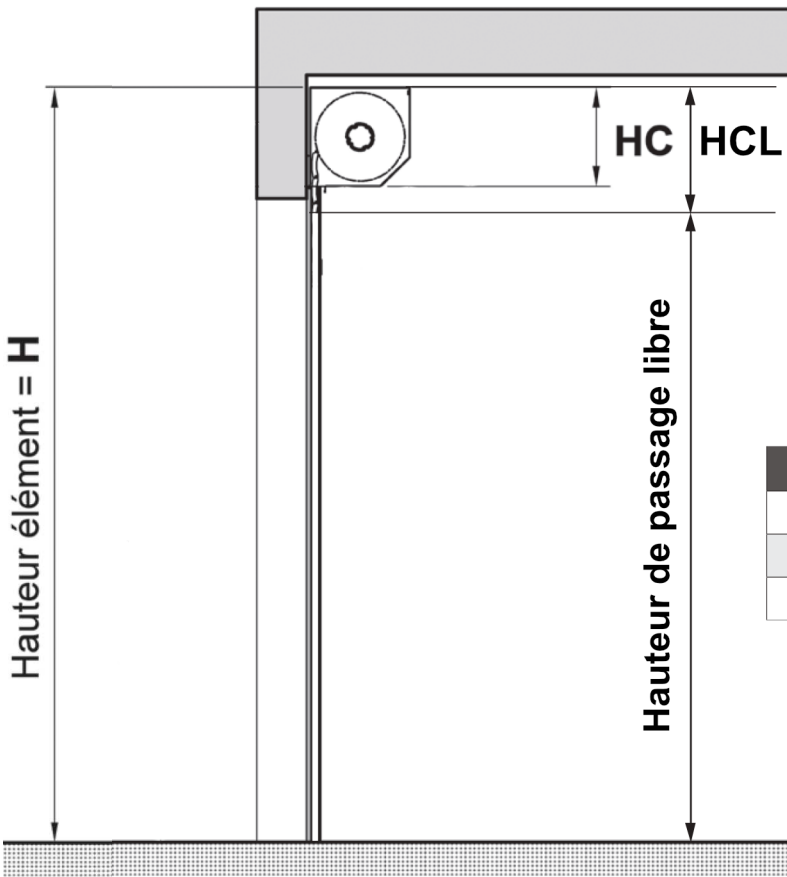


3 Réglage des fins de course

Pour le réglage des fins de course, se reporter à la notice moteur.



L'émetteur de lame finale doit se trouver en dessous du coffre, voir les règles de positionnement suivantes :



TAILLE DE COFFRE	HC EN MM	HCL
250	252	350
300	302	400
360	360	460

HC = hauteur du coffre

HCL = hauteur du coffre + lame finale



PG Enroulable

4 Branchement des éléments de sécurité

Se reporter au schéma de câblage.

5 Mise en service et appairage de la barre palpeuse

Avant de commencer vérifier la configuration de votre porte.

5.1 Configuration avec aimant bas

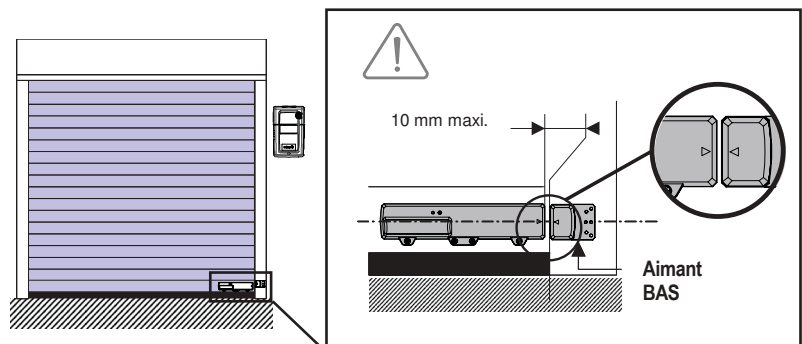
Un aimant bas est mis à disposition avec chaque boîtier Rollixo. Il permet d'améliorer la tenue dans le temps du système optique. L'utilisation de l'aimant XSE améliore la performance du système et la durée de vie de la pile émetteur. **Il est donc fortement conseillé de l'installer.**

Descendre la porte en fin de course basse puis fixer l'aimant bas au bord de la coulisse, dans l'axe de l'émetteur.

L'écart entre l'émetteur et l'aimant ne doit pas être supérieur à 10mm.

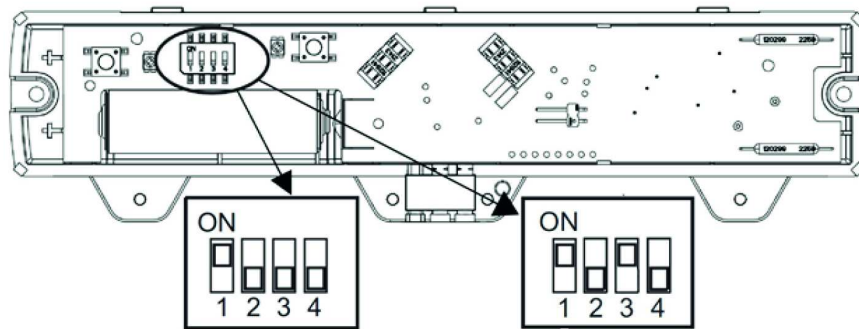


Réglage des dipswitchs tous sur OFF



5 Mise en service et appairage de la barre palpeuse (suite)

5.2 Configuration sans aimant bas



Dipswitch 1 de SW3 sur ON
Tous les cas de figure sans aimant bas

Dipswitch 1 et 3 de SW3 sur ON
Tablier en lames de 55mm
Moteur fonctionne en 12 tr/min* (60 et 80 Nm)

L'appairage de la barre palpeuse optique et de son émetteur est à faire à la pose.

5.3 Mémorisation de la barre palpeuse optique

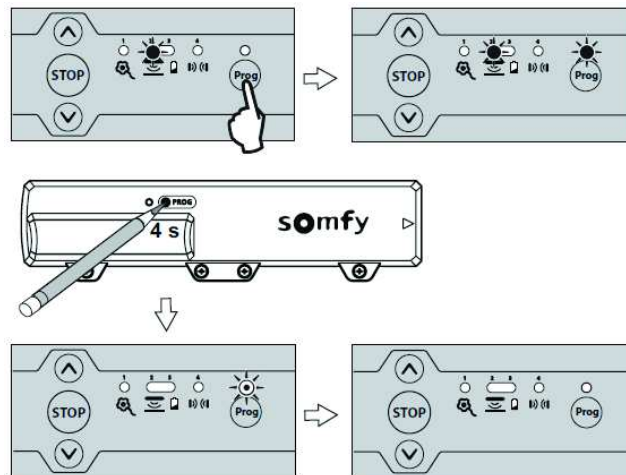
Faire un appui long (2s) sur la touche "PROG" du Rollixo jusqu'à ce que le voyant au-dessus de la touche s'allume fixe.

A l'aide de la pointe d'un stylo, appuyer sur le bouton poussoir PROG de l'émetteur pendant 4 secondes.

Le voyant 2 du Rollixo s'éteint et le voyant au-dessus de "PROG" va clignoter puis s'éteindre (cela peut prendre quelques secondes, le temps que le Rollixo et l'émetteur barre palpeuse communiquent entre eux)

L'émetteur barre palpeuse optique est mémorisé.

Faire un test pour vérifier le bon fonctionnement de la barre palpeuse.



6 Mémorisation des télécommandes

L'automatisme Rollixo est fourni avec 2 télécommandes, **toutes deux à programmer lors de la pose.**

Dans le cas d'un Rollixo RTS

Appuyer sur la touche PROG jusqu'à ce que la LED au-dessus s'allume fixe.

Appuyer sur une touche de la télécommande à mémoriser, la LED au-dessus du bouton PROG se met à clignoter, la télécommande est mémorisée.

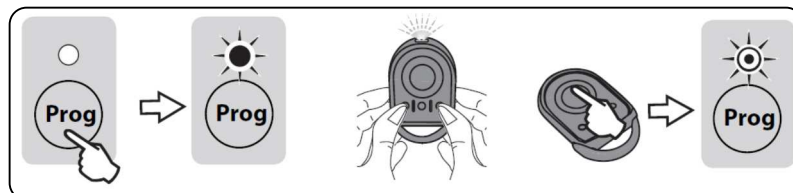
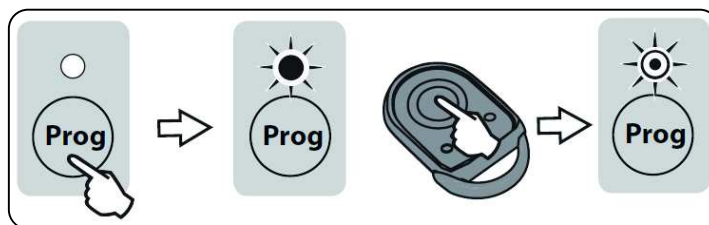
Dans le cas d'un Rollixo iO

Pour une télécommande Keyqo iO (Sans retour d'information)

Appuyer sur la touche PROG jusqu'à ce que la LED au-dessus s'allume fixe.

Appuyer simultanément sur les touches extérieures gauche et droite de la télécommande, la LED de la télécommande clignote.

Appuyer sur le bouton souhaité de la télécommande, la LED au-dessus du bouton PROG se met à clignoter, la télécommande est mémorisée.



6 Mémorisation des télécommandes (suite)

Pour une télécommande Keytis iO (Avec retour d'information)

Si'il y a déjà une installation en iO avec une télécommande avec retour d'information, il faut d'abord copier la clé.

Si non, passer à l'étape suivante.

Copie clé :

Appuyer sur le bouton KEY de la télécommande mémorisée pendant 2 secondes, la LED s'allume ou un bip retentit (selon la télécommande).

Appuyer brièvement sur la touche KEY de la télécommande Keytis à mémoriser, et attendre le bip long de confirmation.

La clé est copiée.

Ajout de la télécommande :

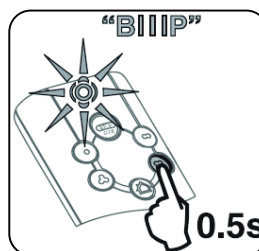
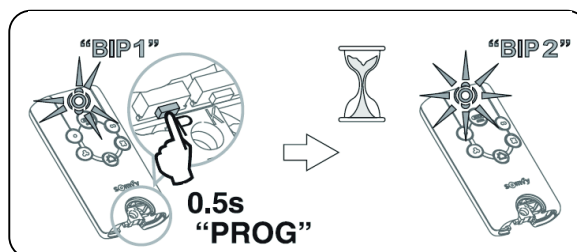
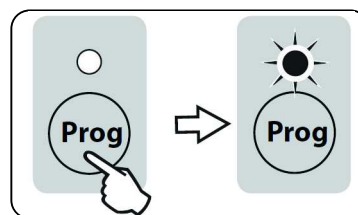
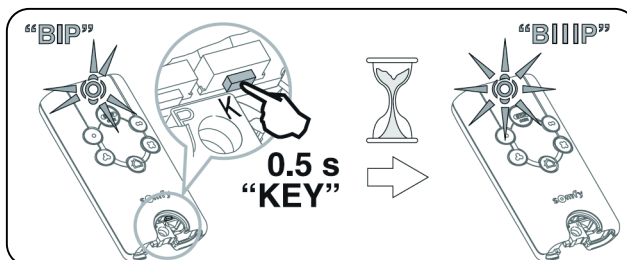
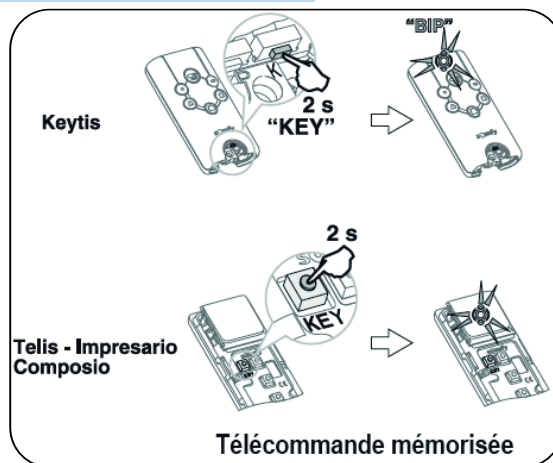
Appuyer sur la touche PROG du Rollixo jusqu'à ce que le LED s'allume fixe.

Appuyer brièvement sur la touche PROG de la Keytis, un premier "BIP" retentit, attendre le second "BIP" et le clignotement vert de voyant.

Appuyer brièvement sur la touche choisie pour le fonctionnement de la porte.

La télécommande émet un "BIP" de confirmation et le voyant au-dessus de la touche PROG clignote.

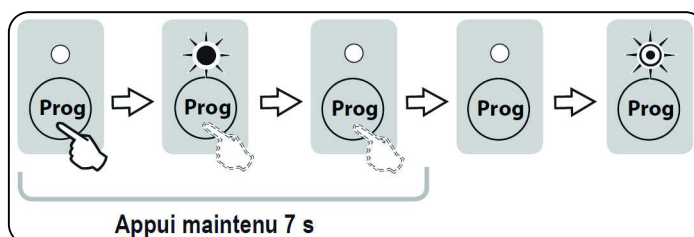
La télécommande est mémorisée.



7 Effacement de toutes les télécommandes

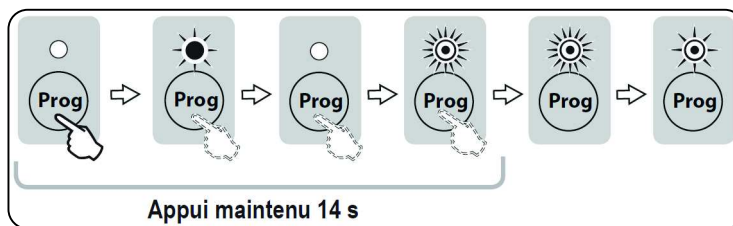
Appuyer sur la touche PROG du Rollixo au moins 7 secondes, jusqu'à ce que le voyant au-dessus s'éteigne.

Le voyant clignote ensuite lentement, toutes les télécommandes mémorisées ainsi que la clé système, sont effacées.



8 Effacement de l'émetteur barre palpeuse

Appuyer sur la touche PROG du Rollixo pendant au moins pendant 14 secondes, jusqu'à ce que le voyant au-dessus clignote rapidement.
Après avoir relâché la touche PROG, le voyant clignote lentement, l'émetteur barre palpeuse est effacé.



Pour remettre en service la barre palpeuse, revenir à l'étape E.

9 Guide de dépannage rapide

Pour le Rollixo :

Etat voyant	Signification
○ Eteint	Installation fonctionnelle
☀ Clignotement lent	En attente d'une action/d'un réglage
☀ Clignotement rapide	Détection/activation en cours
☀ Allumé fixe	Défaut/défaillance sur l'installation



	État voyants					Diagnostic	Conséquences	Actions / dépannage
					Prog			
Anti-chute		○	○	○	○	Anti-chute non raccordé ou absence de pont sur le connecteur si l'anti-chute est raccordé avec le commun du moteur	Aucun mouvement possible	Vérifier le câblage de l'anti-chute (voir page 5).
			○	○	○	Anti-chute déclenché		Vérifier l'installation et changer l'anti-chute.
Moteur		○	○	○	○	Moteur mal câblé	Aucun mouvement possible	Vérifier le câblage du moteur (voir page 5).
			○	○	○	Anti-chute déclenché (lorsque anti-chute raccordé avec le commun du moteur)		Vérifier l'installation et changer l'anti-chute.
			○	○	○	Protection thermique du moteur activée		Attendre environ 10 minutes.
		○	○	○	○	En attente réglage moteur		Régler les fins de course moteur (voir pages 7 et 8).
Barre palpeuse filaire optique	○		○	○	○	Défaillance barre palpeuse filaire optique	Ouverture ok Fermeture par appui maintenu*	- Vérifier le type de barre palpeuse raccordée (barre palpeuse filaire optique, dipswitch n°4 sur OFF); si la barre palpeuse filaire raccordée est résistive, mettre dipswitch n°4 sur ON. - Vérifier le câblage de la barre palpeuse (voir page 14). - Vérifier qu'aucun émetteur barre palpeuse radio n'est mémorisé dans le récepteur. Si un émetteur barre palpeuse radio est mémorisé dans le récepteur, l'effacer (voir page 21).
Barre palpeuse filaire résistive	○		○	○	○	Défaillance barre palpeuse filaire résistive	Ouverture ok Fermeture par appui maintenu*	- Vérifier le type de barre palpeuse raccordée (barre palpeuse filaire résistive, dipswitch n°4 sur ON); si la barre palpeuse filaire raccordée est optique, mettre dipswitch n°4 sur OFF. - Vérifier le câblage de la barre palpeuse (voir page 14). - Vérifier qu'aucun émetteur barre palpeuse radio n'est mémorisé dans le récepteur. Si un émetteur barre palpeuse radio est mémorisé dans le récepteur, l'effacer (voir page 21).

9 Guide de dépannage rapide (suite)

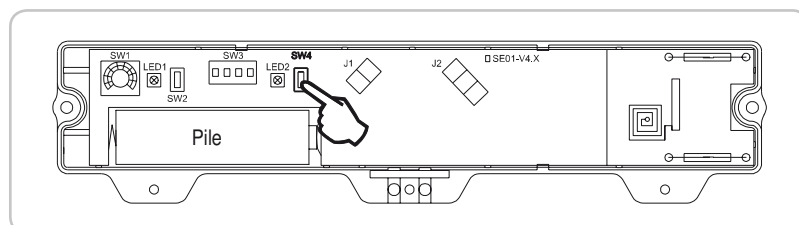
	Etat voyants					Diagnostic	Conséquences	Actions / dépannage
					Prog			
Barre palpeuse radio	<input type="radio"/>		<input type="radio"/>	<input type="radio"/>	<input type="radio"/>	Défaillance barre palpeuse radio	Ouverture ok Fermeture par appui maintenu*	Voir émetteur barre palpeuse radio pour diagnostic (voir pages 22 et 23). Refaire une mémorisation de l'émetteur barre palpeuse sur le récepteur (voir page 20).
	<input type="radio"/>		<input type="radio"/>	<input type="radio"/>		Perturbation radio sur l'émetteur barre palpeuse	Ouverture et arrêt ok Fermeture par appui maintenu* : le mouvement de fermeture reprendra automatiquement lorsque les perturbations radio auront disparu.	Si un système radio puissant est présent sur le site (détecteur infra-rouge, émetteur TV, etc.) et émet sur la même fréquence, le récepteur attend l'arrêt de l'émission pour re-piloter la porte.
	<input type="radio"/>		<input type="radio"/>	<input type="radio"/>	<input type="radio"/>	Aimants absents si émetteur barre palpeuse résistif installé	Ouverture ok Fermeture par appui maintenu*	Vérifier la présence des aimants et les installer le cas échéant (voir pages 9 et 10).
	<input type="radio"/>			<input type="radio"/>	<input type="radio"/>	Fin de vie des piles de l'émetteur barre palpeuse	Ouverture ok Fermeture par appui maintenu*	Indication pile faible de l'émetteur barre palpeuse. Si le défaut persiste, changer les piles de l'émetteur barre palpeuse.
	<input type="radio"/>		<input type="radio"/>	<input type="radio"/>	<input type="radio"/>	Détection d'obstacle	Dégagement de l'obstacle par ouverture partielle automatique	Vérifier qu'aucun obstacle ne provoque une détection de la barre palpeuse.
Cellules photo-électriques	<input type="radio"/>	<input type="radio"/>	<input type="radio"/>		<input type="radio"/>	Défaut cellules	Ouverture ok Fermeture par appui maintenu*	Si pas de cellules installées, vérifier que le connecteur (bornes 18 et 19) est ponté. Si cellules installées : - Vérifier qu'aucun obstacle ne coupe le faisceau des cellules - Vérifier la position du dipswitch n°2 en fonction du type de cellule (voir page 12). - Vérifier le câblage des cellules (voir page 13).
	<input type="radio"/>	<input type="radio"/>	<input type="radio"/>		<input type="radio"/>	Connecteur cellules ponté	Ouverture ok Fermeture par appui maintenu*	Si pas de cellules installées et connecteur cellules (bornes 18 et 19) ponté, vérifier que le dipswitch n°1 est sur OFF.
	<input type="radio"/>	<input type="radio"/>	<input type="radio"/>		<input type="radio"/>	Détection d'obstacle	Dégagement de l'obstacle par ouverture totale automatique	Vérifier qu'aucun obstacle ne coupe le faisceau des cellules.
Radio	<input type="radio"/>	<input type="radio"/>	<input type="radio"/>	<input type="radio"/>				

Pour l'émetteur barre palpeuse optique :

Appuyer sur le bouton PROG SW4 de l'émetteur barre palpeuse. Maintenir l'appui jusqu'à ce que le voyant s'éteigne (le voyant est allumé fixe pendant l'appui).

Le voyant de l'émetteur va s'allumer :

- d'abord en vert pour informer sur la configuration de montage
- puis en rouge pour indiquer d'éventuels défauts.



9 Guide de dépannage rapide (suite)

	Diagnostic	Dépannage / Actions
1 flash vert	Fonctionnement sans aimant (par défaut)	Vérifier qu'il n'y a aucun aimant installé sur la coulisse de la porte.
2 flashes verts	Fonctionnement avec aimant bas uniquement	Vérifier la présence d'aimant(s) sur la coulisse de la porte.
3 flashes verts	Fonctionnement avec aimant haut uniquement	Vérifier que l'émetteur barre palpeuse et le ou les aimants sont bien installés du côté droit de la porte. Refaire la procédure d'installation avec aimant.
4 flashes verts	Fonctionnement avec aimant bas et haut	
Rouge fixe	Emetteur OSE défaillant	Voir tableau ci-dessous pour identifier la panne.

Voyant émetteur OSE rouge fixe : émetteur défaillant

Actions	Etat voyants émetteur	Résultat/dépannage
Ouvrir le boîtier de l'émetteur OSE. Enlever et remettre la pile	LED 1 et LED 2 : flash vert 1 fois puis flashes orange pendant 1 à 30 sec. puis flashes verts 5 sec.	La pile et l'émetteur fonctionnent correctement. Si le problème persiste, changer la pile (ref. 1782078).
	LED 1 et LED 2 : flashes orange pendant 1 à 2 minutes LED 1 et LED 2 restent éteintes	La pile est faible, la changer (ref. 1782078).
Ouvrir le boîtier de l'émetteur OSE. Appuyer sur le bouton SW2 jusqu'à ce que LED 1 s'allume rouge fixe.	LED 1 et LED 2 restent éteintes	L'émetteur OSE ne fonctionne plus et doit être remplacé (ref. 1781245). Suivre les instructions fournies avec l'émetteur OSE puis faire la mise en service décrite page 9.
	LED 1 et LED 2 s'allument rouge un court instant	Vérifier que le caoutchouc du bord palpeur ne soit pas écrasé et renouveler la vérification. Vérifier le câblage des cellules optiques et renouveler la vérification. Si le problème persiste, remplacer les cellules optiques en suivant les instructions fournies avec les cellules. Cellules optiques : - pour une lame de 3 m max. : ref. 9016767 - pour une lame de 7 m max. : ref. 9015560
	LED 1 s'allume vert puis LED 2 s'allume vert fixe pendant 8 sec.	L'émetteur OSE et les cellules optiques fonctionnent correctement. Si le problème persiste, changer la pile (ref. 1782078).

10 Données techniques

GÉNÉRALES

Alimentation secteur	196-253 V 50-60 Hz	
Isolation électrique	Classe 1	
Puissance moteur maximum	230 V - 1250 W	
Fusible de protection	5 AT - 250 V	
Fréquence radio Somfy	io 868 - 870 MHz	RTS 433,42 MHz
Nombre de télécommandes mémorisables	30	
Température de fonctionnement	-20°C / +60°C	
Indice de protection	IP 20	

CONNEXIONS

Câble alimentation secteur	2 m - Fiche IEC (phase-neutre-terre)
Eclairage de courtoisie intégré	E14 - 25W maxi. - 230V
Entrées de sécurité	3 entrées pour : - Barre palpeuse filaire : optique, résistive - Dispositif antichute - Cellules photoélectriques
Sortie auto-test pour dispositifs de sécurité	Pour cellules
Entrée de commande filaire	Contact sec NO - fonctionnement séquentiel
Feu orange	24V - 4W maxi.
Sortie sirène d'alarme	oui

FONCTIONNEMENT

Détection sur-couple moteur	
Boutons de contrôle	Boutons Montée-Stop-Descente en façade
Mode fermeture automatique	Oui
Pilotage mode de fonctionnement dégradé	Automatiquement activé à la descente si défaut sur dispositif de sécurité
Aide à la maintenance	Etat en temps réel avec 5 voyants