

Notice de pose

**Frappe PVC
Feuillure / Tunnel Affleurant**

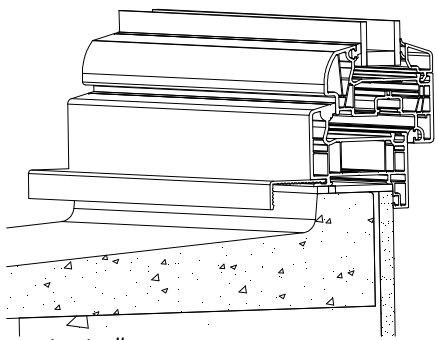
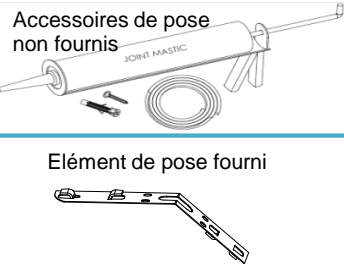


Image non contractuelle



Les outils



Accessoires de pose non fournis

Élément de pose fourni

Le non respect de ces consignes entraîne systématiquement la résiliation de la garantie.

La menuiserie doit être posée dans les règles de l'art et conformément au DTU en vigueur (Schémas, croquis et photos non contractuelles).

1 - STOCKAGE ET VERIFICATION DES MENUISERIES

Les déchargements et les manutentions doivent être effectués sans entraîner de dégradation des menuiseries.

Les menuiseries doivent être entreposées en respectant certaines conditions:

- Poser les menuiseries par lot de 10 maximum
- Stocker les menuiseries verticalement (sans porte à faux et en aucun cas à plat).
- Eviter le contact avec le sol
- Laisser une circulation d'air entre les menuiseries
- Stocker dans un local à l'abri des intempéries
- Protéger contre les éventuelles dégradations qui peuvent se produire sur un chantier (ex: projections de plâtre, de peinture, de ciment, d'enduit, de limaille suite à un meulage)



Vérification

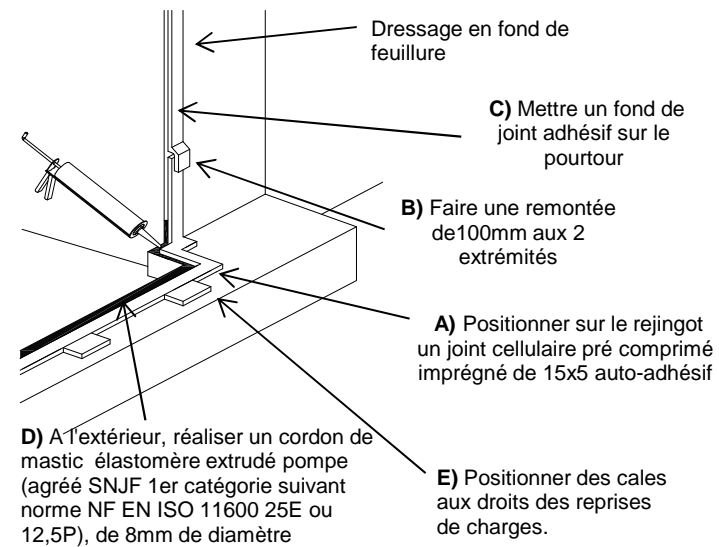
Vérifier l'aspect et les dimensions de votre menuiserie (CAIB ne peut être tenu responsable de la pose d'une menuiserie non conforme)

2 - PREPARATION DU SUPPORT

Ex: Feuillure

Attention: Les seuils doivent être réalisés avant la pose des menuiseries, ainsi que le dressage du fond de feuillure.

La réservation maçonnerie doit être réalisée suivant nos "Plan de réservation maçonnerie" préconisés.

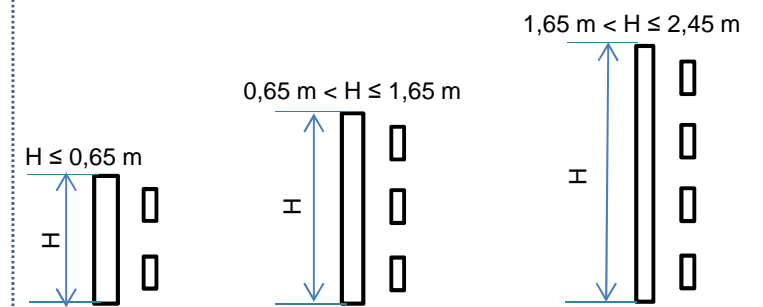


Le seuil ne doit pas être cassé, ni fêlé (risque d'infiltration d'eau)

Le seuil est sec et non poussiéreux (Contrôle à faire avec un fil à plomb, niveau, mètre ...)

3 - REPARTITION DES FIXATIONS

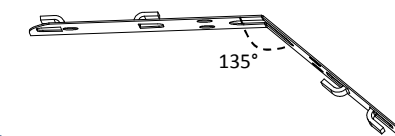
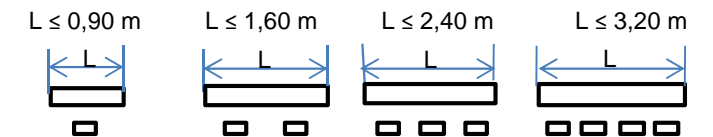
Sur montants dormant



Règle: Positionnement en face des paumelles et point de fermeture.

Sur traverse haute dormant

(L : largeur hors tout de la menuiserie)

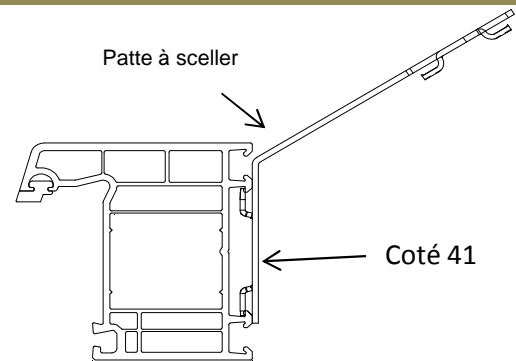


Patte à former pour les montants et traverse haute pose feuillure.

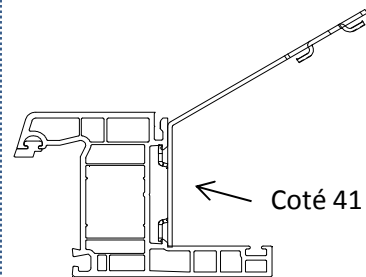
Former l'extrémité de la patte suivant la photo.

4- FIXATION DES PATTES SUR DORMANT

Feuillure



Feuillure et Tunnel avec recouvrement



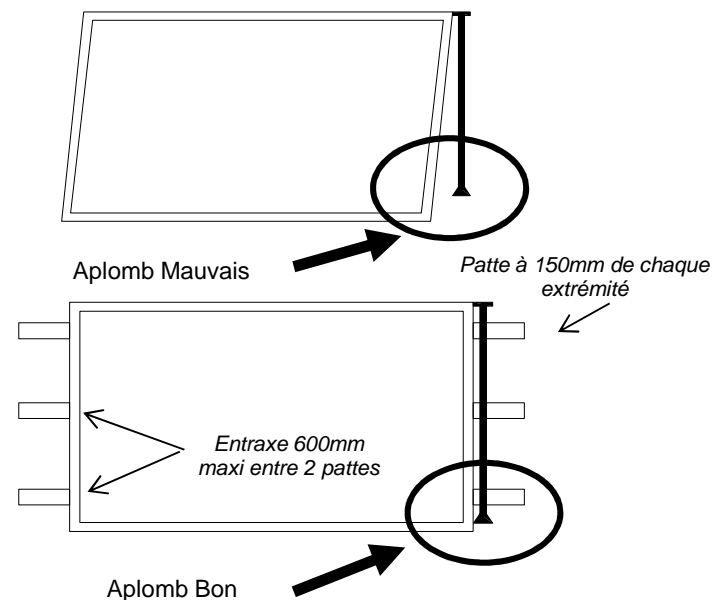
⚠ Vis non fourni en pose tunnel bois avec recouvrement

Positionner la patte à la bonne hauteur
Visser dans le profil à l'aide de la vis autoforeuse
La fixation se fait par scellement dans le mur

Seul le poseur est autorisé à fixer avec des vis béton (non fournies)

5- MISE EN PLACE DU DORMANT

Faire des épochements dans le mur à l'emplacement des pattes de scellement
Plaquer et centrer la menuiserie contre le mur

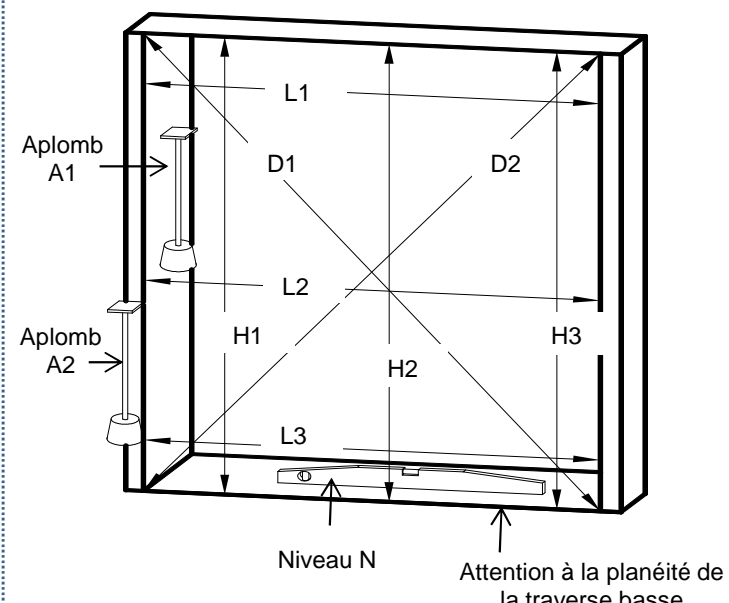


Contôler les aplombs et diagonales

Reboucher les épochements avec du mortier de scellement

6- CONTRÔLE DE LA POSE DU DORMANT

Contrôle à faire avant d'effectuer les finitions
Aplomb à faire sur chaque montant



Pose conforme si

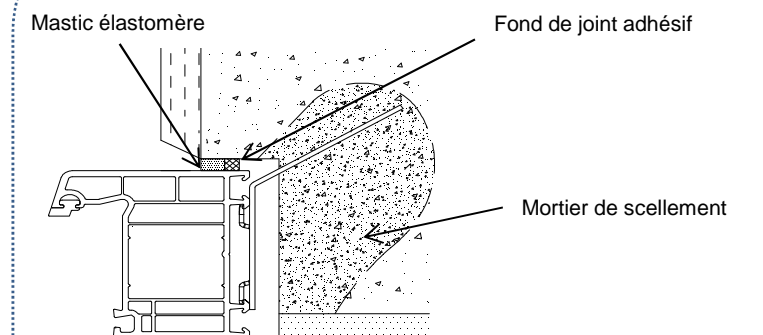
D1 - D2	< à +/- 2mm	L1=L3	
*A1	< à +/- 2mm	L2-(L1ouL3)	< à +/- 2mm
*A2	< à +/- 2mm	H1=H3	
*N	< à +/- 2mm**	H2-(H1ouH3)	< à +/- 2mm
ou	< à +/- 3mm**		

(*) En référence au DTU de pose correspondant

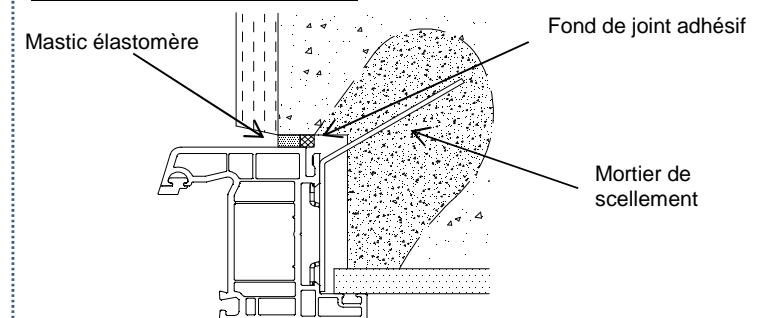
(**) +/- 2 mm pour L < à 1,50m ; +/- 3mm pour L > à 1,50 m

7- FIXATION MONTANT EN FEUILLURE

Feuillure sans recouvrement



Feuillure avec recouvrement

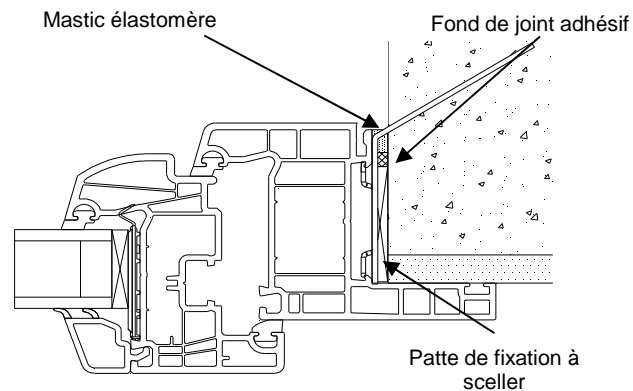


PS : Etanchéité voir dans l'étiquette N°2

La fixation par vis traversante est autorisée uniquement sous la responsabilité du poseur

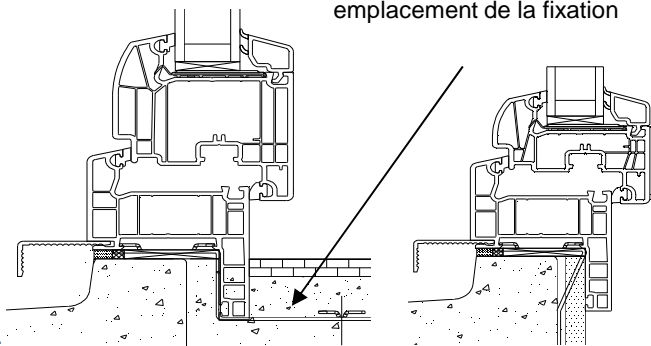
8-TUNNEL AFFLEURANT

Montant



Fixation traverse basse

Former la patte de fixation suivant le support et emplacement de la fixation



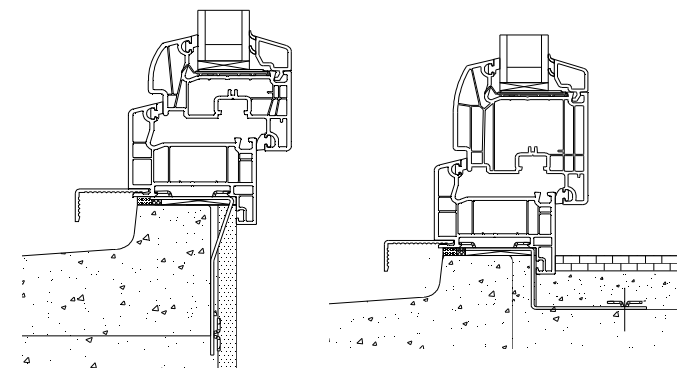
- Fixation de la traverse à l'aide de la patte fournie
- Faire un scellement dans l'appui maçonnerie

9- FIXATION SEUIL

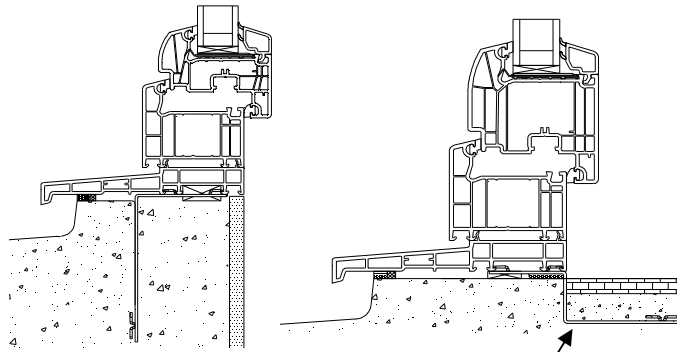
Appui fenêtre

Seuil porte fenêtre

Feuillure avec recouvrement



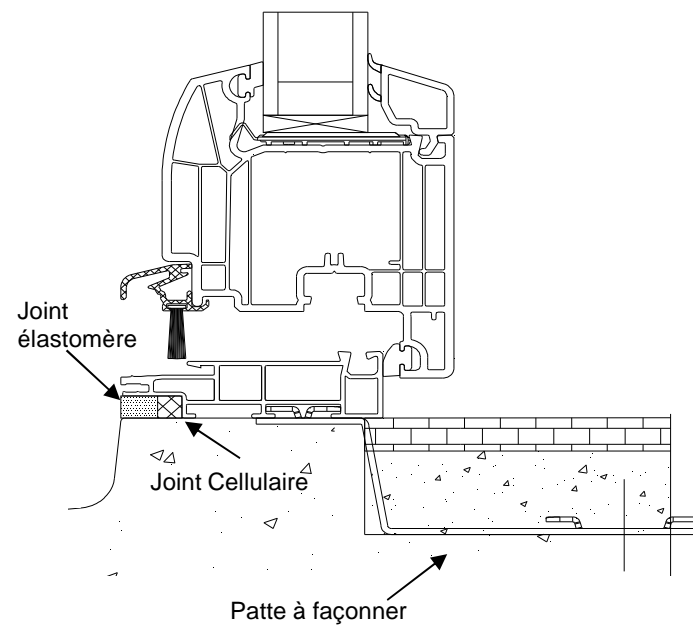
Feuillure sans recouvrement



- Former la patte suivant le support (Appui ou seuil)
- Fixation non fournie

10- ETANCHEITE SEUIL PMR

Sol fini (Option Compatible PMR)



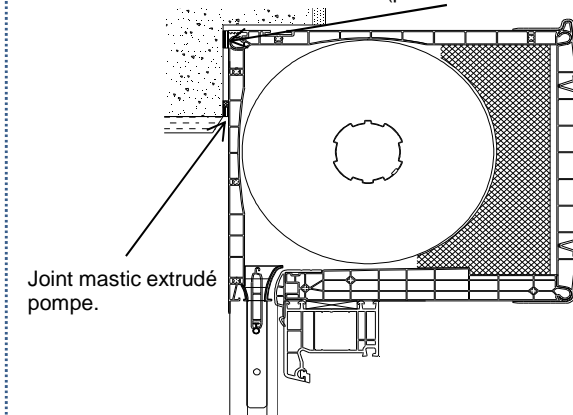
Etanchéité se reporter à "2- Préparation du support"

Façonner la patte suivant besoin

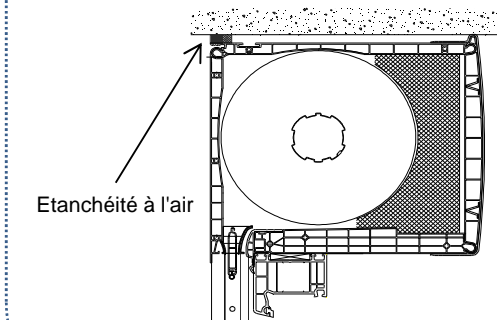
11- ETANCHEITE COFFRE

Coffre intégré Feuillure

Fond de joint pour l'étanchéité à l'air (partie haute du coffre)



Coffre intégré Tunnel

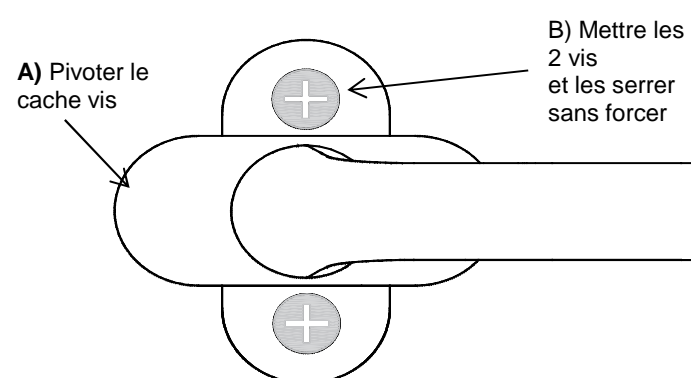


- PS: - Mettre en place les joues cache coffre
- Si moteur électrique. Raccordement par une personne habilitée

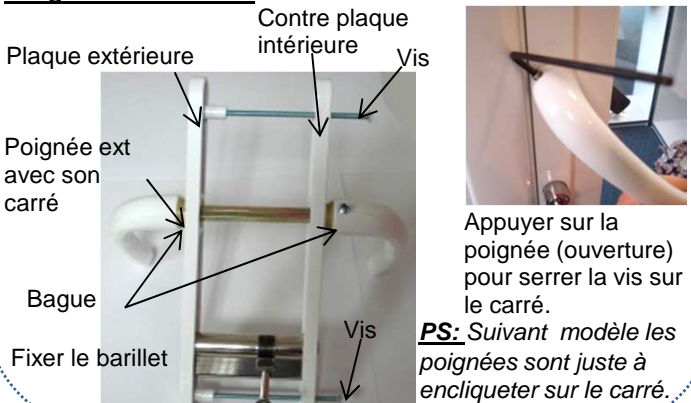
12 - MONTAGE POIGNEE

(A faire au tournevis cruciforme. Visseuse interdite)

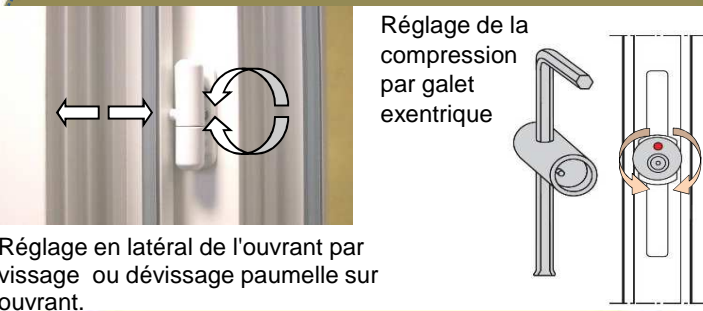
Poignée simple -



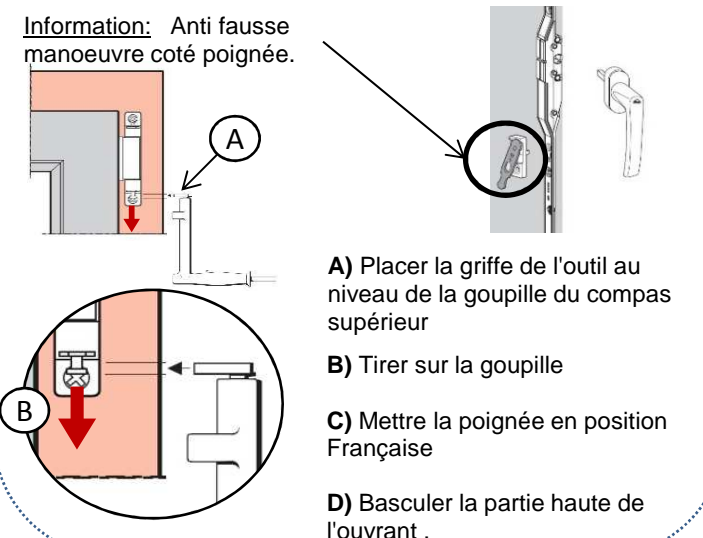
Poignée avec serrure



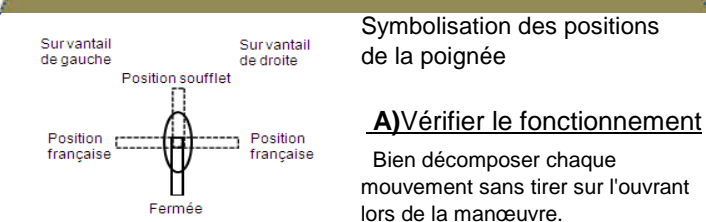
13 - REGLAGES FF et COMPRESSION



14- DEGONDAGE OB



15-REGLAGE OB



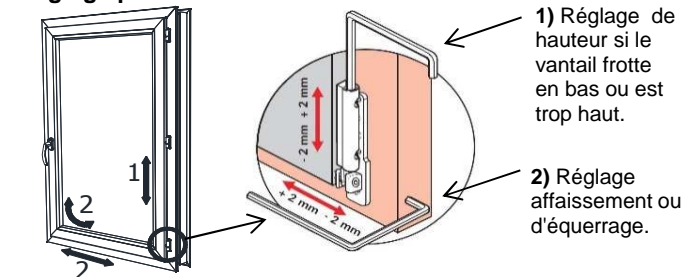
Symbolisation des positions de la poignée

A) Vérifier le fonctionnement

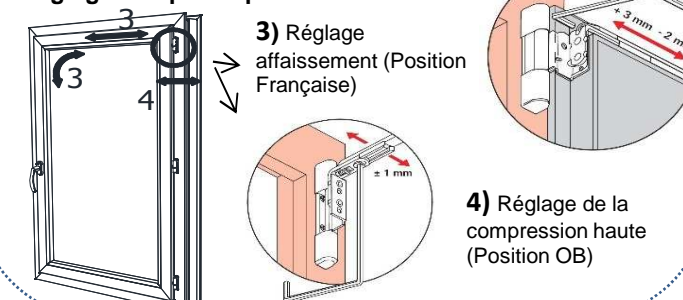
Bien décomposer chaque mouvement sans tirer sur l'ouvrant lors de la manœuvre.

B) Régler (Régulation à faire avec une clé Alène Ø4)

Régulation pivot bas



Régulation compas supérieur



16 - RECOMMANDATIONS ET ENTRETIEN

PENDANT LA POSE ET LA DUREE DU CHANTIER

Nous nous dégageons de toute responsabilité en cas de détérioration pendant les travaux.

Le réglage final doit être réalisé par le poseur

Le film de protection des profils doit être conservé après pose pendant toute la durée du chantier et pour une durée limitée à 3 mois après livraison.

ENTRETIEN APRES LA POSE

Entretien PVC

Le nettoyage des parties PVC est à faire régulièrement suivant le milieu. Il est à réaliser avec de l'eau savonneuse. A exclure : détergent alcalin, acide, abrasif, chlore, solvant etc. Effectuer un rinçage et assécher les zones de rétention.



2 fois par an
Milieu rural



3 fois par an
Milieu urbain



4 fois par an
Bord de mer

Entretien général

- Ne pas percer les profilés pour fixer rideaux ou stores.
- Vérifier régulièrement la qualité des joints d'étanchéité.
- Nettoyer les vitrages avec un détergent neutre.
- Deux fois par an huiler les pièces mobiles et de fermeture, et resserrer les vis de fixation des quincailleries

Risque de dégradation avec les produits Phytosanitaire

Garantie (Document à conserver par l'utilisateur)

Voir feuille "garantie" avec les accessoires de pose