

PORTES D'ENTREE ACIER 70 mm
Pose en neuf



Le non-respect de ces consignes entraîne systématiquement la résiliation de la garantie.

La menuiserie doit être posée dans les règles de l'art et conformément au DTU en vigueur (Schémas, croquis et photos non contractuelles).

1- STOCKAGE ET VERIFICATION DES MENUISERIES

Les déchargements et les manutentions doivent être effectués sans entraîner de dégradation des menuiseries.

- Les menuiseries (dormants et ouvrants) doivent être entreposées en respectant certaines conditions :
- Stocker les menuiseries verticalement (sans porte à faux et en aucun cas à plat).
 - Eviter le contact avec le sol
 - Laisser en permanence une circulation d'air entre les menuiseries
 - Stocker dans un local à l'abri des intempéries
 - Protéger contre les éventuelles dégradations qui peuvent se produire sur un chantier (ex : projections de plâtre, de peinture, de ciment, d'enduit, de limaille suite à un meulage)
 - La protection de l'ouvrant (film et plaque) doit être conservée pendant la durée du chantier

Pour le transport, la menuiserie est équipée de sangles qui facilitent la manutention, et de cales de jeu entre ouvrant et dormant pour éviter la déformation de la menuiserie. **(À conserver pendant la durée du chantier).**

⚠ Attention au poids, manutention à 2 personnes

Vérification

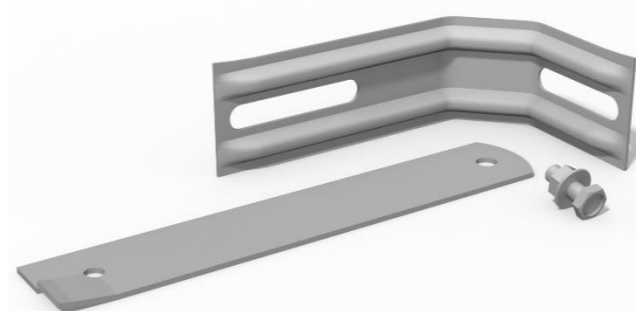
Vérifier l'aspect et les dimensions de votre menuiserie (Nous ne pouvons pas être tenu responsable de la pose d'une menuiserie non conforme)

2- OUTILS UTILISÉS

Outillage et consommable (non fourni)



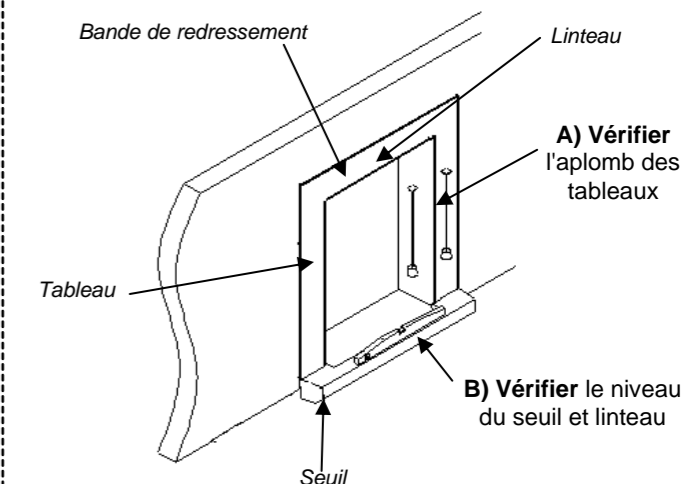
Accessoires de pose fournis



3- CONTRÔLE DE LA MAÇONNERIE

Attention : Les seuils doivent être réalisés avant la pose des menuiseries.

La réservation maçonnerie doit être réalisée suivant nos "Plan de réservation maçonnerie" préconisés.

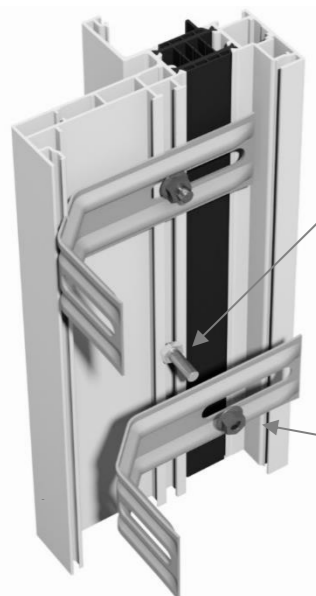


Préconisation : Bande de redressement 150mm de large

Le seuil ne doit pas être cassé, ni fêlé (risque d'infiltration d'eau)
Le seuil est sec et non poussiéreux
(Contrôle à faire avec un fil à plomb, niveau, mètre ...)

4- MISE EN PLACE DES FIXATIONS

Sur montants latéraux :



1) Mettre le clameau dans la rainure de la rupture de pont thermique

2) Mise en place de la patte

3) Bloquer avec l'écrou

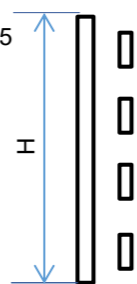
Seuil:

En porte fenêtre adapter la patte par rapport au seuil maçonnerie et fixer.

5- RÉPARTITION DES FIXATIONS

Sur montants latéraux :

1.93 m < H ≤ 2.35



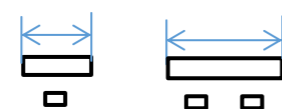
Règle: Positionnement en face des paumelles et point de fermeture.

Répartir équitablement sur la hauteur du(es) montant(s).

Sur traverse haute: (L : largeur hors tout de la menuiserie)

L ≤ 0,90 m

L ≤ 1,10 m



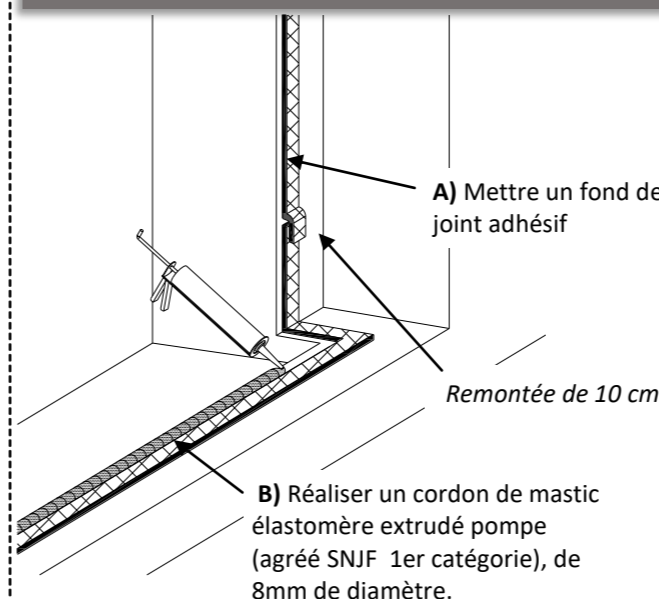
Répartir équitablement sur la traverse haute

Sur traverse basse:



Centrer au niveau de la traverse

6- ÉTANCHÉITÉ SUR MAÇONNERIE



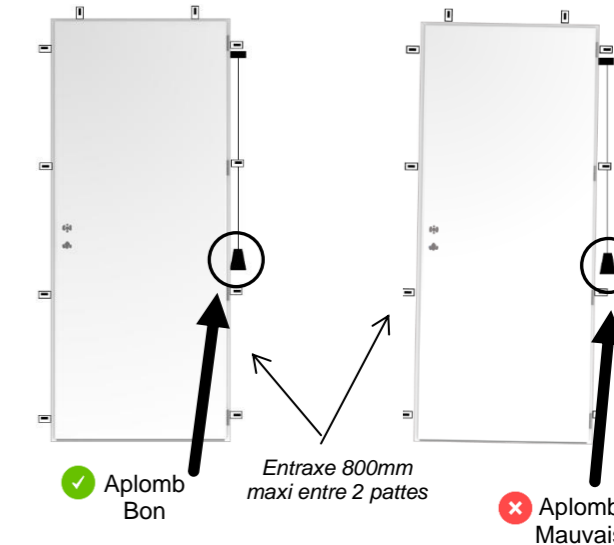
⚠ Ne pas poser par une température < à 5°C
(Joint, mastic, cales non fournies)

7-MISE EN PLACE DU DORMANT

Plaquer et centrer la menuiserie contre le mur après avoir fixé les pattes sur le dormant

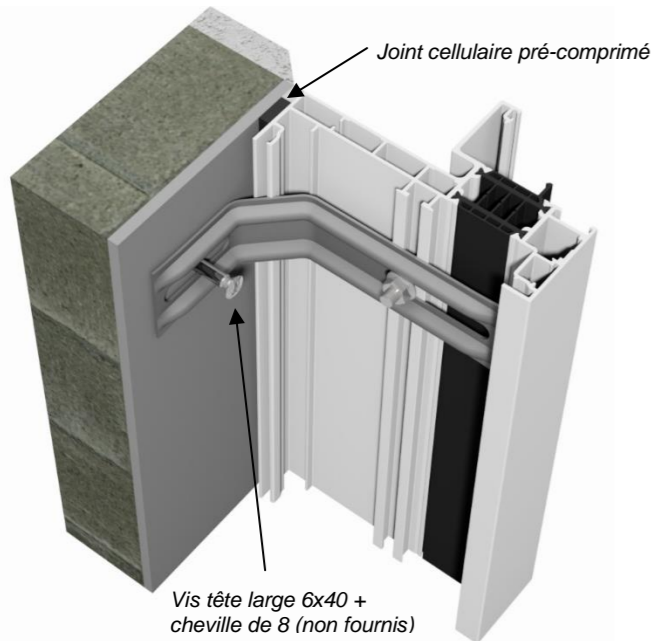
Vantaux montés dans le cadre dormant avec les cales de transport.

Porte 1 vantail : Patte à 150mm de chaque extrémité



8- FIXATION SUR MAÇONNERIE

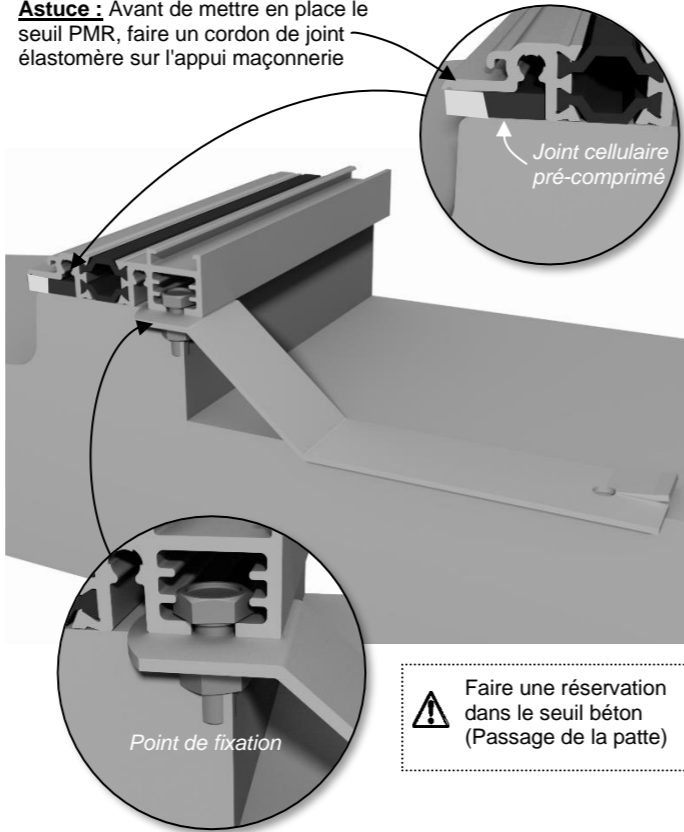
Montants et traverse haute



⚠ Attention
Fixation à adapter suivant le type de support maçonnerie et le poids de la menuiserie (hors fourniture vis et cheville)

9- FIXATION SUR SEUIL

Astuce : Avant de mettre en place le seuil PMR, faire un cordon de joint élastomère sur l'appui maçonnerie

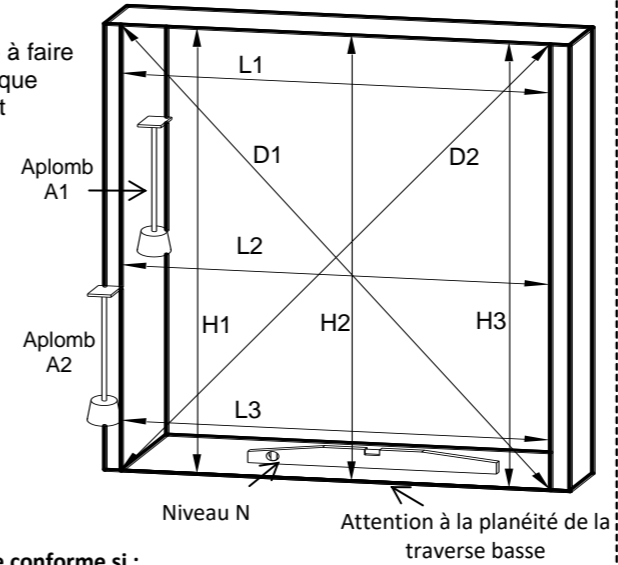


⚠ Faire une réservation dans le seuil béton (Passage de la patte)

10- CONTRÔLE DE LA POSE

CONTRÔLE À FAIRE AVANT D'EFFECTUER LES FINITIONS

Aplomb à faire sur chaque montant



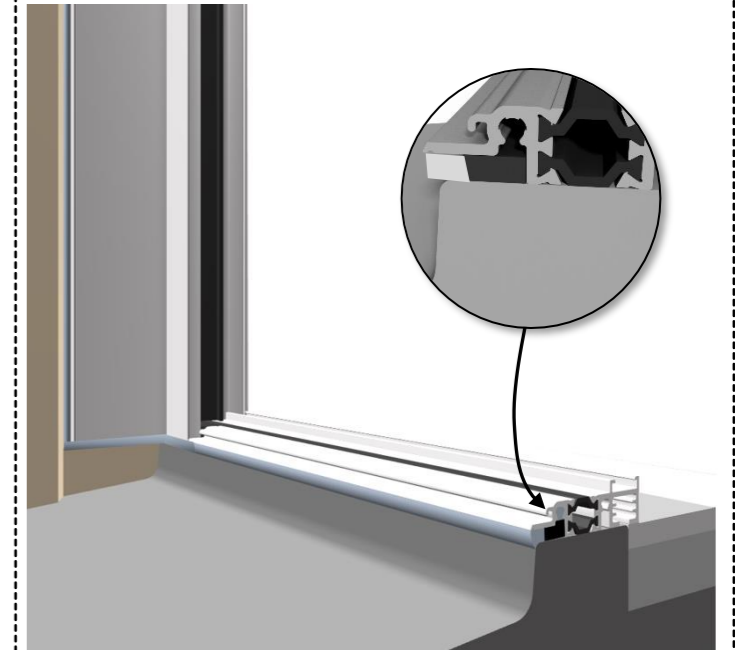
⚠ Pose conforme si :

D1-D2	< à +/- 2 mm	L1	=L3
*A1	< à +/- 2 mm	L2-(L1 ou L3)	< à +/- 2 mm
*A2	< à +/- 2 mm	H1	=H3
*N	< à +/- 2 mm	H2-(H1 ou H3)	< à +/- 2 mm
ou	< à +/- 3 mm		

(*) En référence au DTU de pose correspondante
(**) +/- 2 mm pour L < à 1,50m ; +/- 3mm pour L > à 1,50

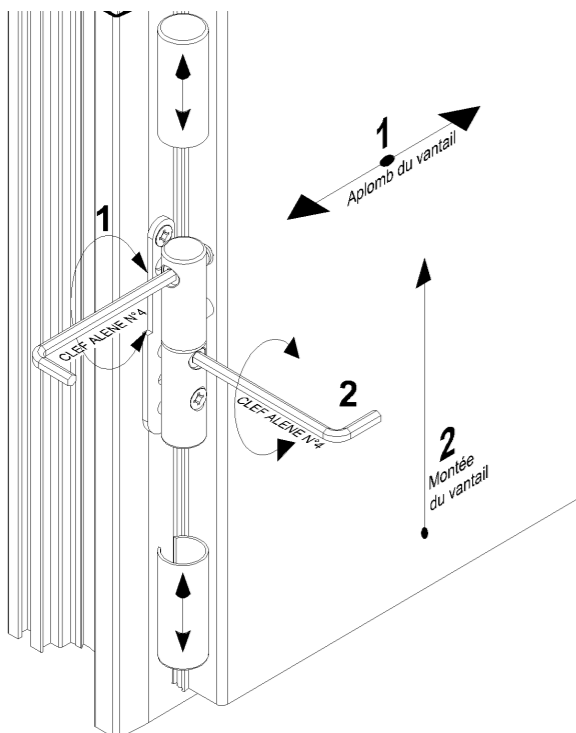
11- ÉTANCHÉITÉ APRÈS MISE EN PLACE DU DORMANT

Réaliser un cordon d'étanchéité (agrégé SNJF 1er catégorie) sur fond de joint et sur la périphérie entre dormant et support maçonnerie.
Il ne doit pas y avoir de discontinuité entre le cordon

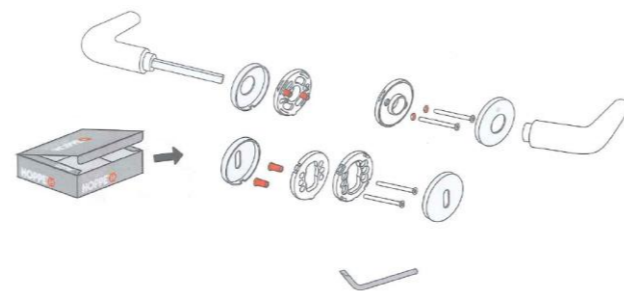


12- RÉGLAGES DES FICHES

- 1- Enlever les caches
- 2- À l'aide d'une clé alène régler l'aplomb du vantail au niveau du point 1, d'un sens ou de l'autre selon le besoin
- 3- De même régler la montée du vantail au niveau du point 2.
- 4- Remettre les caches



13- POSE DE LA POIGNÉE

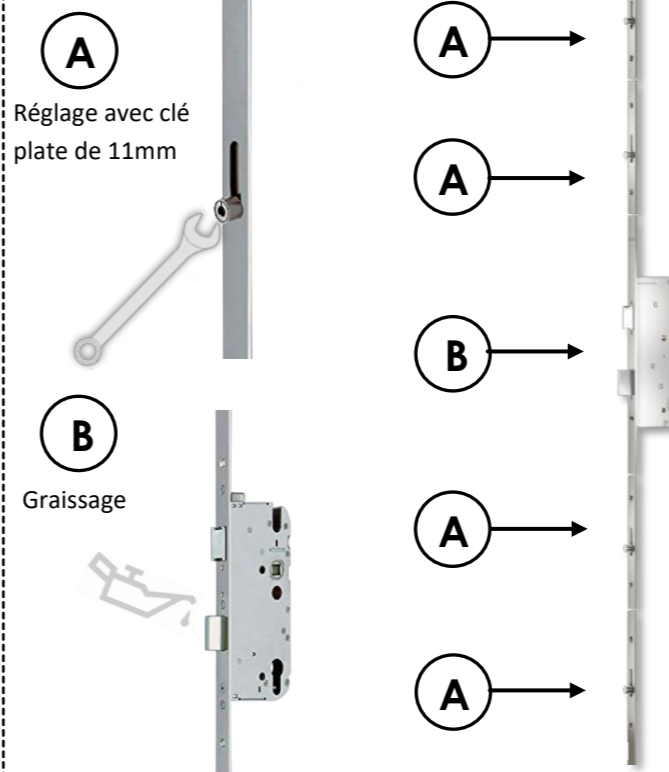


Détail de montage:
Voir notice fournis avec la poignée.



14- ENTRETIEN DES QUINCAILLERIES

Crémone de base :



15- RECOMMANDATION ET ENTRETIEN

PENDANT LA POSE ET LA DURÉE DU CHANTIER

Nous nous dégageons de toute responsabilité en cas de détérioration pendant les travaux.
Le réglage final doit être réalisé par le poseur
Le film de protection des profils doit être conservé après pose pendant toute la durée du chantier et pour une durée limitée à 3 mois après livraison.

ENTRETIEN APRÈS LA POSE

- Entretien de l'acier

Le nettoyage des parties acier est à faire régulièrement suivant le milieu. Il est à réaliser avec de l'eau savonneuse.

À exclure : détergent alcalin, acide, abrasif, chlore, solvant etc.
Effectuer un rinçage et assécher les zones de rétention.



- Entretien général

-Ne pas percer les profilés pour fixer rideaux ou stores.
-Vérifier régulièrement la qualité des joints d'étanchéité.
-Deux fois par an huiler les pièces mobiles et de fermeture, et resserrer les vis de fixation des quincailleries.

⚠ Risque de dégradation avec les produits Phytosanitaire

Garantie (Document à conserver par l'utilisateur)
Voir feuille "garantie" avec les accessoires de pose